

# DELVIS LEDIGE ARBEIDSSØKERE I PERIODEN 2001–2014

Av Leonid Andreev

## Sammendrag

Ved utgangen av september 2014 var 27 500 personer registrert som delvis ledige hos NAV, noe som utgjør én prosent av arbeidsstyrken. Dette er en kategori av arbeidssøkere som har arbeid, men jobber mindre enn de ønsker, og sammen med SSBs «undersysselsatte» er dette ett av de to målene som gjenspeiler utviklingen i ufrivillig deltid. Denne artikkelen retter søke-lyset mot utviklingen av delvis ledige arbeidssøkere siden 2001.

I arbeidsmarkeds litteraturen ser mange på en reduksjon i arbeidstiden som en tilpasningsmekanisme, hvor arbeidstiden blir justert som følge av den økonomiske situasjonen. Vi har funnet at antallet helt og delvis ledige reagerer ulikt på konjunktursvingningene, slik at det blir relativt mange delvis ledige i lavkonjunkturperioder og omvendt. I snitt har likevel antall delvis ledige gått ned i forhold til helt ledige de siste ni årene, noe som kan sees i sammenheng med ulike tiltak mot ufrivillig deltid iverksatt i perioden innenfor de bransjene hvor deltidsstillinger er mest utbredt. Slike bransjer er ofte knyttet til enkelte yrkesgrupper, som også er overrepresentert blant delvis ledige.

Disse yrkene er kvinnedominerte, noe som gjør at i motsetning til helt ledige er det flest kvinner blant delvis ledige. Den økonomiske konjunktoren spiller også stor rolle for utviklingen av kjønnssammensetning, og en høyere ledighet fører generelt til høyere andel menn blant delvis ledige. Kjønnsgapet mellom kvinner og menn er likevel blitt mindre de siste årene, noe som igjen kan forklares med arbeidet mot ufrivillig deltid.

Delvis ledige er i gjennomsnitt eldre enn helt ledige, og det er relativt mange av dem i de tynneste befolkede fylkene. Omtrent halvparten av de delvis ledige er dagpengemottakere, men konjunktoren påvirker andelen sterkt, slik at andelen dagpengemottakere beveger seg i samme retning som ledigheten. Innskjerpningen av dagpengereguleringen i 2003 har likevel redusert andel dagpengemottakere blant delvis ledige i forhold til helt ledige.

## Innledning

Delvis ledige er arbeidssøkere som jobber deltid men ønsker lengre arbeidstid. Antall registrerte delvis ledige i NAV er dermed et mål på omfanget av ufrivillig deltidsarbeid i Norge (se faktaboks). I denne artikkelen

går vi gjennom utviklingen i antall registrerte delvis ledige i perioden 2001–2014, og analyserer forskjeller og fellestrekk med utviklingen i antall helt ledige.

### To mål på ufrivillig deltidsarbeid

Det finnes to statistikker over hvor mange som jobber ufrivillig deltid: delvis ledige fra NAVs registre og undersysselsatte fra Statistisk sentralbyrås arbeidskraftundersøkelse.

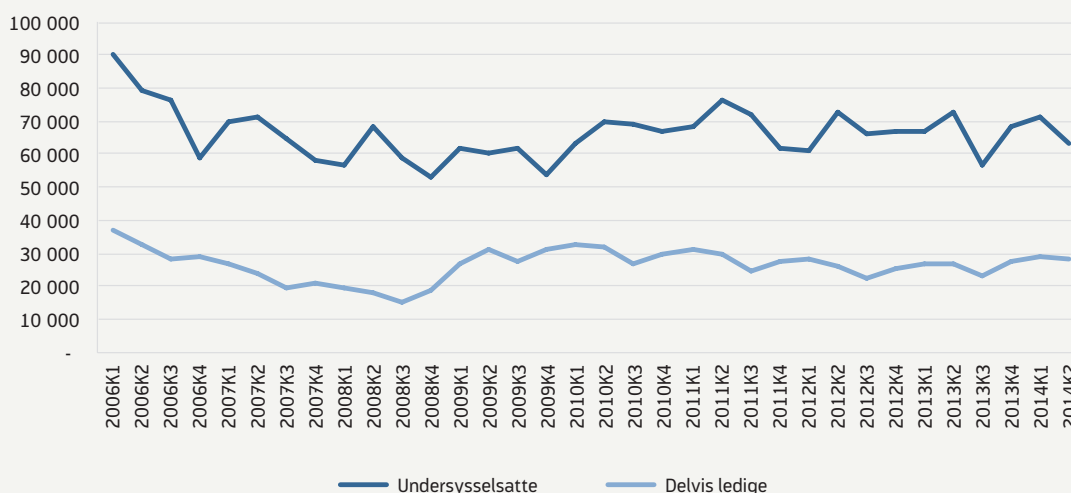
Delvis ledige ifølge NAVs statistikk er arbeidssøkere som har hatt inntektsgivende arbeid i løpet av de to siste ukene, men som har arbeidet mindre enn normal arbeidstid og som søker arbeid med lengre arbeidstid. Man anses som arbeidssøker hvis man har meldt seg eller fornyet meldingen i løpet av de to siste ukene. Alle som har en oppgitt arbeidstid som er større enn null, men mindre enn normal arbeidstid (som regel 37 timer), blir registrert som delvis ledige.

I Statistisk sentralbyrås arbeidskraftundersøkelse (AKU) defineres undersysselsatte som deltidssysselsatte som har forsøkt å få lengre arbeidstid for eksempel ved å kontakte NAV, annonsere selv eller spørre nåværende arbeidsgiver. Denne definisjonen er i prinsippet svært lik delvis ledige i NAVs statistikk, men som vi ser av figur 1, er antall undersysselsatte ifølge AKU mer enn dobbelt så høyt som antall registrerte delvis ledige. Avviket skyldes først og fremst ulike metoder for datainnsamling. SSBs arbeids-

kraftundersøkelse (AKU) er basert på intervjuundersøkelser av et representativt utvalg av befolkningen mellom 15–74 år for å kartlegge deres tilknytning til arbeidsmarkedet. De publiserte tallene er estimert med statistiske metoder og har en viss feilmargin. NAVs statistikk er registerbasert. Kilden til NAVs registre er meldekortet som arbeidssøkere må sende til NAV hver 14. dag. Ikke alle som jobber ufrivillig deltid har noe insentiv til å registrere seg som arbeidssøker hos NAV. En grunn er at ikke alle har rett til dagpenger. Omtrent halvparten av de registrerte delvis ledige mottar dagpenger, og de mister denne ytelsen om de jobber mer enn 50 prosent av deres vanlige arbeidstid.<sup>1</sup> Dette innebærer at de ikke har økonomisk insentiv til å fortsette å melde seg som arbeidssøker dersom deres arbeidstid overstiger grensen på 50 prosent. En annen grunn er ulempen ved å sende meldekort regelmessig.

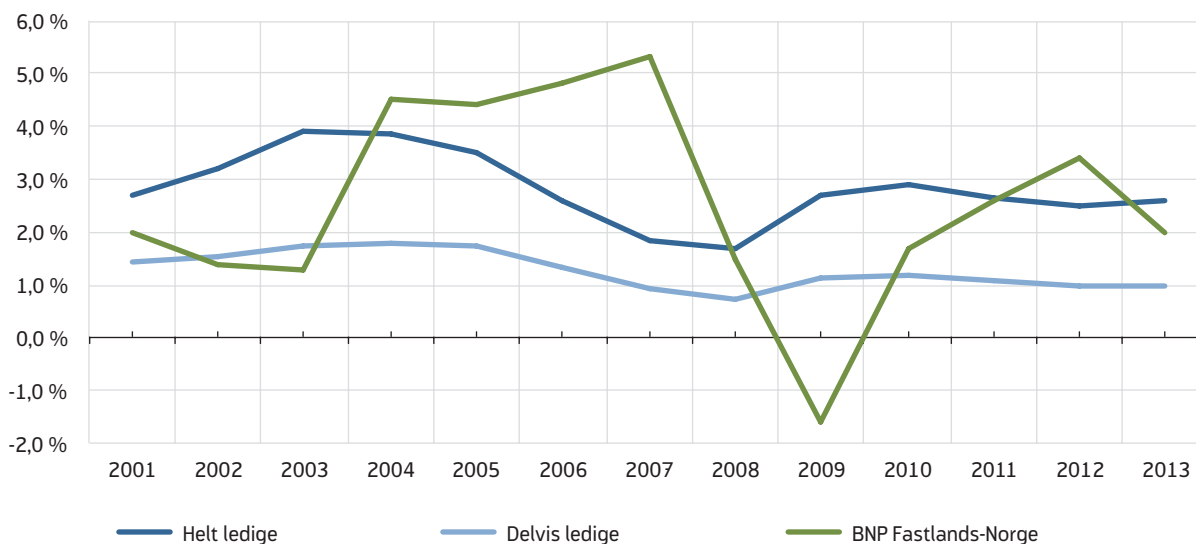
<sup>1</sup> Ifølge folketrygdloven § 4-3 andre ledd må vanlig arbeidstid være redusert med minst 50 prosent for at en person skal få rett til dagpenger. Som vanlig arbeidstid regnes den arbeidstiden vedkommende hadde før ledigheten eller før arbeidstiden ble redusert. Vanlig arbeidstid kan likevel ikke overstige lovbestemt arbeidstid for yrket eller næringen.

Figur 1. Delvis ledige arbeidssøkere ifølge NAV og undersysselsatte ifølge AKU



Kilde: SSB, NAV

**Figur 2.** Helt og delvis ledige i prosent av arbeidsstyrken. Årlig prosentvis vekst i BNP for Fastlands-Norge



Kilde: NAV, SSB

I første del av artikkelen undersøker vi hvordan konjunktorene påvirker utviklingen i antall delvis ledige. Vi undersøker også om kjønns- og yrkessammensetting av delvis ledige varierer med konjunktorene. Ved visse vilkår er delvis arbeidsledige kvalifisert til ledighetstrygd (dagpenger), og vi ser nærmere på andelen dagpengemottakere i perioden 2001–2014.

I andre del av artikkelen beskrives status for delvis ledige de siste tolv månedene. Deltids stillinger er mer utbredt i noen næringer enn andre, som for eksempel i helse- og omsorgssektoren, eller i varehandel. Vi undersøker om arbeidssøkere med yrkeserfaring fra disse næringene er overrepresentert blant delvis ledige. Disse yrkene er ofte kvinnedominerte, og vi undersøker om det gjenspeiles i kjønnsammensetningen av delvis ledige. Næringsstrukturen i ulike regioner ser ut til å påvirke både nivået på arbeidsledigheten, men også relativt antall helt og delvis ledige.

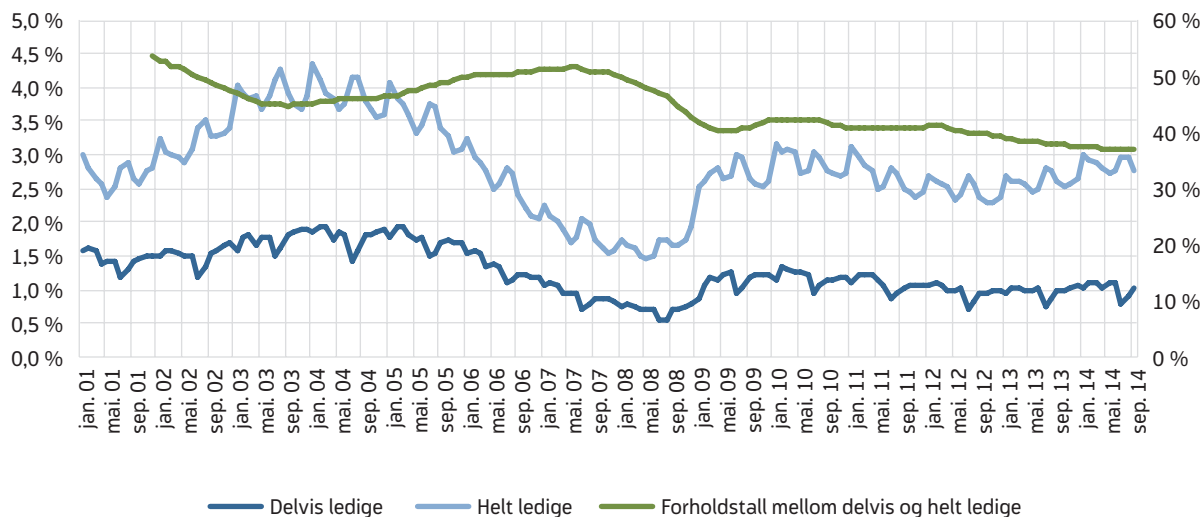
### Utviklingen i antall delvis ledige i perioden 2001–2014

Utviklingen i antall delvis ledige påvirkes av makroøkonomiske forhold og demografiske faktorer, samt

strukturelle endringer i arbeidsmarkedet og endringer i trygderegelverket. Figur 2 viser hvordan utviklingen i registrerte helt og delvis ledige har fulgt konjunkturutviklingen i perioden 2001–2013. I 2001–2003 var norsk økonomi i en konjunkturedgang med lav og fallende vekst i bruttonasjonalproduktet (BNP) for Fastlands-Norge, og både antall helt og delvis ledige økte i den perioden. Fra 2004 til 2007 hadde Norge en konjunkturoppgang, som bidro til at antall helt og delvis ledige gikk kraftig ned. Finanskrisen i 2008 rammet også Norge og i 2009 var fastlandsøkonomien i resesjon, noe som igjen førte til økt ledighet. Fastlandsøkonomien kom ut av resesjonen i 2010, og har de siste årene vokst med en gjennomsnittlig årlig rate på 2,7 prosent. I 2013 viste økonomien tegn til nedbremsing. Både antall helt og delvis ledige har de siste tre årene vært relativt lavt og stabilt.

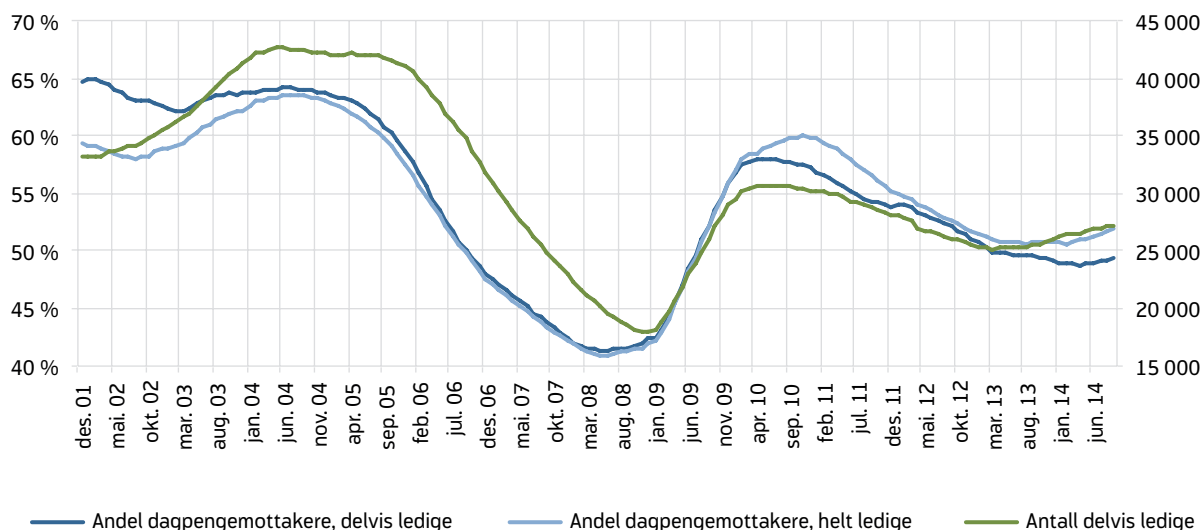
Selv om utviklingsmønsteret for delvis ledige i grove trekk følger utviklingen i antall helt ledige, varierer forholdstallet mellom antall delvis ledige og helt ledige med konjunktorene. Det faller i perioder med økende ledighet og øker når ledigheten er fallende (figur 3). I tillegg viser forholdstallet mellom antall delvis ledige og helt ledige arbeidssøkere i perioden 2001–2014 en nedadgående trend, og det har gått fra

**Figur 3.** Helt og delvis ledige i prosent av arbeidsstyrken (venstre akse). Forholdstallet mellom delvis ledige og helt ledige, 12-måneders glidende gjennomsnitt (høyre akse). Januar 2001 – september 2014



Kilde: NAV

**Figur 4.** Antall delvis ledige (høyre akse) og andel delvis ledige som mottar dagpenger (venstre akse). 12-måneders glidende gjennomsnitt. Desember 2001 – september 2014



Kilde: NAV

over 50 prosent til under 40 prosent i løpet av disse årene. Nedgangen har vært spesielt tydelig i forholdstallet mellom delvis og helt ledige kvinner, som har gått ned fra 75 prosent i 2001 til 50 prosent i 2014.

Flere faktorer kan ha bidratt til denne trenden med relativt færre delvis ledige. De siste årene har det blitt gjort en innsats for å redusere omfanget av ufrivillig deltid. I Stortingsmelding 29 (2010–2011) «Felles ansvar for et godt og anstendig arbeidsliv» ble det

### Rett til dagpenger som delvis ledig

Ifølge folketrygdloven § 4-3 annet ledd må vanlig arbeidstid for en arbeidssøker være redusert med minst 50 prosent for at vedkommende skal ha rett til dagpenger. Som vanlig arbeidstid regnes den arbeidstiden vedkommende hadde før ledigheten eller før arbeidstiden ble redusert. Vanlig arbeidstid kan likevel ikke overstige lovbestemt arbeidstid for yrket eller næringen.

Kravet til reduksjon i arbeidstid ble hevet fra 40 til 50 prosent fra 1. januar 2003. Sammen med visse krav til minsteinntekten i det siste avsluttede kalenderåret (eller i løpet av de siste tre avsluttede kalenderårene) er 50 prosent reduksjon av arbeidstid og tap av arbeidsinntekt to hovedkrav for å kunne motta dagpenger.

Delvis arbeidsledige som har rett til dagpenger mottar graderte dagpenger, som tilsvarer den reduksjonen vedkommende har hatt i arbeidstiden

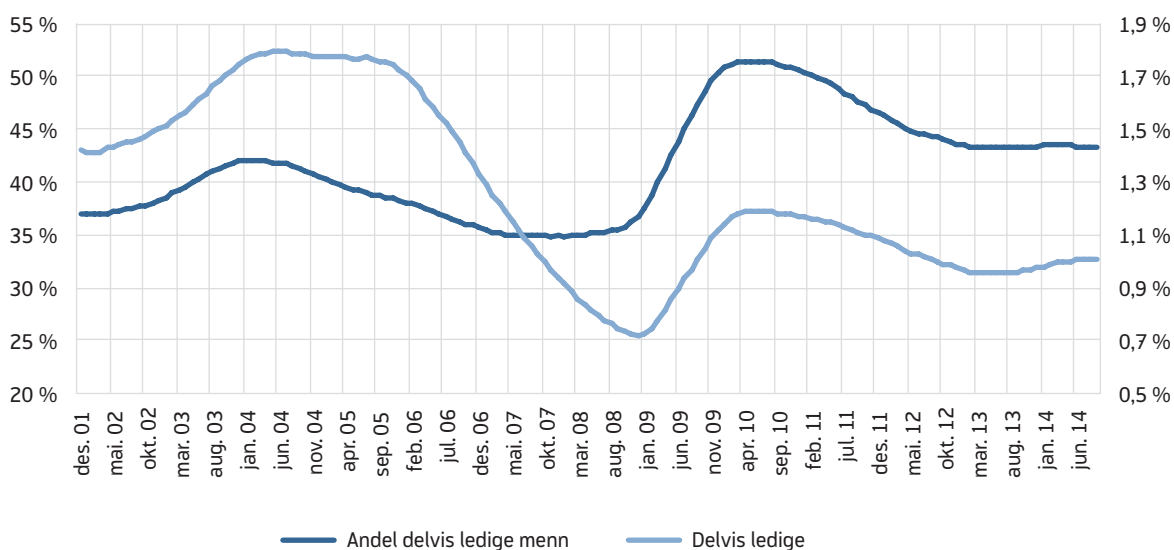
Ifølge folketrygdloven § 4-13 ytes det graderte dagpenger til personer som er delvis arbeidsledige og som får redusert arbeidsinntekt fordi arbeidstiden pr. uke er blitt redusert eller fordi vedkommende ikke har fått full sysselsetting. Graderte dagpenger ytes bare når vanlig arbeidstid i meldeperioden er redusert med minst 50 prosent i forhold til medlemmets vanlige arbeidstid.

blant annet foreslått å bevilge 75 millioner kroner over en treårsperiode til tiltak som kan bidra til dette. Det er blitt gjennomført en rekke prosjekter og prøvd ut ulike tiltak i flere regioner og næringer<sup>1</sup>. Innskjerpning av dagpengeregulverket i 2003 kan også være en forklaring. Fra første januar 2003 ble minimumskravet til reduksjon i arbeidstiden for å ha rett til dagpenger endret fra 40 til 50 prosent (se faktaboks). Deltids-sysselsatte med mellom 40 og 50 prosent reduksjon i arbeidstiden fikk dermed svakere økonomisk insentiv til å registrere seg som arbeidssøker. I perioden frem til 2003 var andelen av dagpengemottakere større blant delvis ledige enn blant helt ledige, men fra 2003 ble andelen nesten like.

Andelen dagpengemottakere varierer sammen med konjunktorene. Figur 4 viser at både antall delvis ledige og andelen som mottok dagpenger var relativt høy frem til slutten av 2004. Andelen dagpenge-

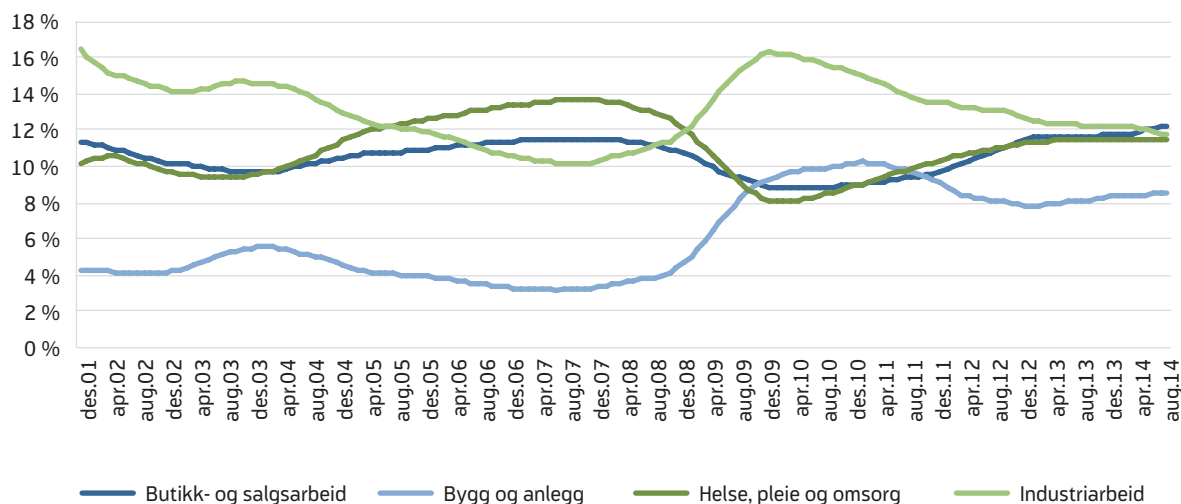
<sup>1</sup> Se for eksempel utviklingsprogrammet «Sammen om en bedre kommune», som fra 2011 gir støtte til lokale prosjekter i blant annet heltid/deltid. Se også Laume (2013) Sluttrapport Ufrivillig deltid i varehandel. Det er gjennomført en rekke prosjekter og utprøvinger i fellesprogrammet til NAV og VOX (<https://www.nav.no/no/NAV+og+samfunn/Kunnskap/Forsoks+og+utviklingsprosjekter/Ufrivillig+deltid>).

**Figur 5.** Andel delvis ledige menn (venstre akse). Delvis ledige i prosent av arbeidsstyrken (høyre akse). 12-måneders glidende gjennomsnitt. Desember 2001 – september 2014



Kilde: NAV

**Figur 6.** Andel delvis ledige etter yrkesbakgrunn. Utvalgte yrkesgrupper. 12-måneders glidende gjennomsnitt. Desember 2001 – september 2014



Kilde: NAV

mottakere begynte å falle kraftig frem til 2007 etter hvert som konjunktorene bedret seg og ledigheten gikk ned, og etter en stabil periode vokste andelen igjen i 2009. At andelen delvis ledige som mottar dagpenger følger i hovedtrekk utviklingen i antall delvis ledige kan sees i sammenheng med at når ledigheten er økende, kommer de fleste nye arbeidsledige direkte fra arbeidslivet og har opparbeidede rettigheter til dagpenger. Utviklingen for delvis ledige og helt ledige er lik og har felles drivkrefter: den makroøkonomiske utviklingen samt innskjerpingen i regelverket fra januar 2013.

I perioden 2001–2014 har det vært flere kvinner enn menn registrert som delvis ledige. Kjønnssammensetningen av delvis ledige står derfor i kontrast til helt ledige, hvor det er et klart flertall av menn. Andelen delvis ledige kvinner og menn varierer imidlertid med konjunktorene (se figur 5). I 2008, da ledigheten var lav, lå andelen delvis ledige menn på cirka 35 prosent, men da ledigheten økte betraktelig i 2009 steg denne andelen til litt over 50 prosent. At andel delvis ledige menn er generelt høyere i perioder med høyere ledighet kan sees i sammenheng med kjønnsdeling på arbeidsmarkedet. Menn jobber oftere i konjunkturutsatte næringer, derfor vokser antallet delvis ledige menn raskere i perioder med økende ledighet. Dette vises også i den relative betydningen av delvis ledig-

het for de ulike yrkesgruppene, som varierer med konjunktorene. Figur 6 viser at andelen delvis ledige med bakgrunn fra industriarbeid og bygg og anlegg stiger ved konjunkturedgang, mens det motsatte er tilfellet for helse-, pleie- og omsorgsarbeidere eller butikkmedarbeidere.

### Delvis ledige de siste tolv månedene

I september 2014 var det registrert 27 500 delvis ledige og 79 000 helt ledige. I gjennomsnitt for perioden oktober 2013–september 2014 var det registrert 27 000 delvis ledige, som tilsvarer 1,0 prosent av arbeidsstyrken. Antallet registrerte helt ledige var 74 000, noe som utgjør 2,8 prosent av arbeidsstyrken. I denne perioden var 57 prosent av alle delvis ledige kvinner, og det var flere kvinner enn menn i alle aldersgrupper bortsett fra de over 60 år. Andelen helt ledige kvinner var betydelig lavere, på 43 prosent i gjennomsnitt for denne perioden.

### Større andel delvis ledige blant de over 40 år

Alderssammensetningen blant delvis ledige i perioden oktober 2013 – september 2014 var noe annerledes enn blant helt ledige. Sammenlignet med helt ledige er det flere delvis ledige over 40 år og færre under 30 år (tabell 1). Det var få arbeidssøkere under 20 år blant både delvis ledige og helt ledige.

**Tabell 1.** Delvis ledige og helt ledige etter kjønn og alder. Gjennomsnitt for oktober 2013 – september 2014. Prosent

Alder	Delvis ledige			Helt ledige		
	i alt	Menn	Kvinner	I alt	Menn	Kvinner
19 år og under	1%	0%	1%	3%	2%	1%
20-24 år	10%	4%	6%	14%	8%	6%
25-29 år	13%	5%	8%	16%	9%	8%
30-39 år	27%	11%	16%	28%	15%	13%
40-49 år	25%	11%	14%	20%	12%	9%
50-59 år	17%	8%	9%	13%	8%	5%
60 år og over	6%	3%	3%	5%	3%	2%

Kilde: NAV

Disse andelene er påvirket både av forhold på arbeidsmarkedet og den relative størrelsen av de ulike aldersgruppene i arbeidsstyrken. Som andel av arbeidsstyrken var det flest delvis ledige i aldersgruppene 25–29 og 30–39 år, mens det var flest helt ledige i aldersgruppene 25–29 og 20–24 år (figur 7). Både for helt og delvis ledige er andelen lavest blant de under 20 år.

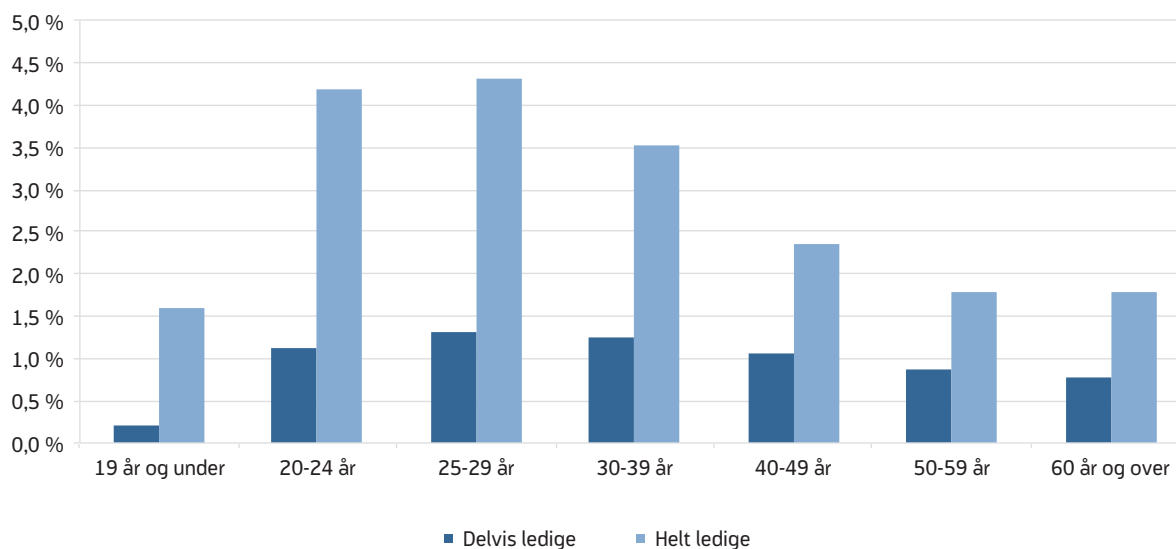
#### Flest delvis ledige med bakgrunn fra butikk- og salgsarbeid

I gjennomsnitt for perioden oktober 2013 – september 2014 var det flest delvis arbeidsledige med bakgrunn fra

butikk- og salgsarbeid, serviceyrker og annet arbeid, samt helse-, pleie- og omsorgsarbeid (figur 8). Målt som prosent av arbeidsstyrken var det flest delvis ledige med bakgrunn fra barne- og ungdomsarbeid (2 %), fulgt av reiseliv og transport (1,4 %) og serviceyrker og annet arbeid (1,3 %). Meglere og konsulenter, akademiske yrker, samt ingeniør- og ikt-fag (alle med 0,3 %) hadde færrest delvis ledige i prosent av arbeidsstyrken.

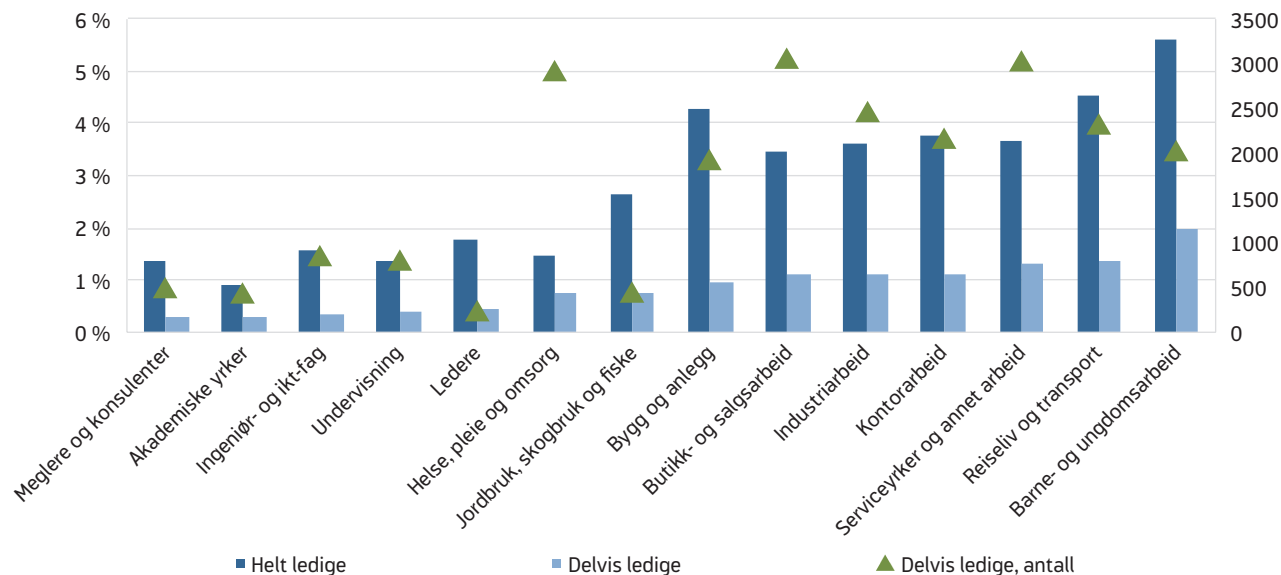
Det har blitt vist at ufrivillig deltid er mer utbredt i enkelte yrkesgrupper enn i andre (Svalund 2011). Dette gjelder for eksempel innen helse, pleie og

**Figur 7.** Helt ledige og delvis ledige i prosent av arbeidsstyrken etter alder. Gjennomsnitt for oktober 2013 – september 2014



Kilde: NAV

**Figur 8.** Delvis ledige og helt ledige i prosent av arbeidsstyrken (venstre akse) og antall delvis ledige (høyre akse), etter yrkesbakgrunn. Gjennomsnitt for september 2013 – august 2014



Kilde: NAV

omsorg, hvor omfanget av deltids er størst i kommune-sektoren (Moland 2013). Slike forskjeller vil antagelig gjenspeiles i et høyt forholdstall mellom delvis ledige og helt ledige i disse yrkesgruppene. I gjennomsnitt for de siste tolv månedene er dette forholdstallet høyest innen helse, pleie og omsorg, med 50 prosent. Yrkesgruppene undervisning og barne- og ungdomsarbeid har nest høyest forholdstall med 35 prosent. Ingeniør- og ikt-fag er yrkesgruppen med det laveste forholdstallet (21 %).

### Færrest delvis ledige i de mest befolkede fylkene

Figur 9 viser at målt som prosent av arbeidsstyrken var det i perioden oktober 2013 – september 2014 i gjennomsnitt flest delvis ledige i Finnmark (1,9 %), Telemark (1,5 %) og Nordland (1,4 %). Det var færrest delvis ledige i Rogaland (0,6 %), Akershus (0,7 %), Hordaland (0,8 %) og Oslo (0,9 %). Oslo skiller seg ut ved å ha både en lav andel delvis ledige og en høy andel helt ledige (3,6 %).

At det er relativt færre delvis ledige i de mest befolkede fylkene, som Oslo, Akershus eller Rogaland, kan sees i lys av at arbeidsmarkedet i disse

fylkene er relativt variert, noe som gjør det lettere å unngå ufrivillig deltidsarbeid. Den geografiske avstanden mellom ulike arbeidsplasser i disse fylkene er mange steder kort, slik at flere også har mulighet for å kombinere flere deltidsstillinger. Enkelte yrkesgrupper og demografiske grupper har større sannsynlighet enn andre for å være delvis ledige. Hvis det er forholdsvis mange i et fylke som har yrkesbakgrunn fra for eksempel helse, pleie og omsorg, er det mer sannsynlig at det er forholdsvis flere delvis ledige i dette fylket. Handal (2009) har vist at sentraliseringsgraden, yrkessammensetningen og andel kvinner med lav utdanning i ulike fylker påvirker hvor mange delvis ledige arbeidssøkere det er i forhold til helt ledige.

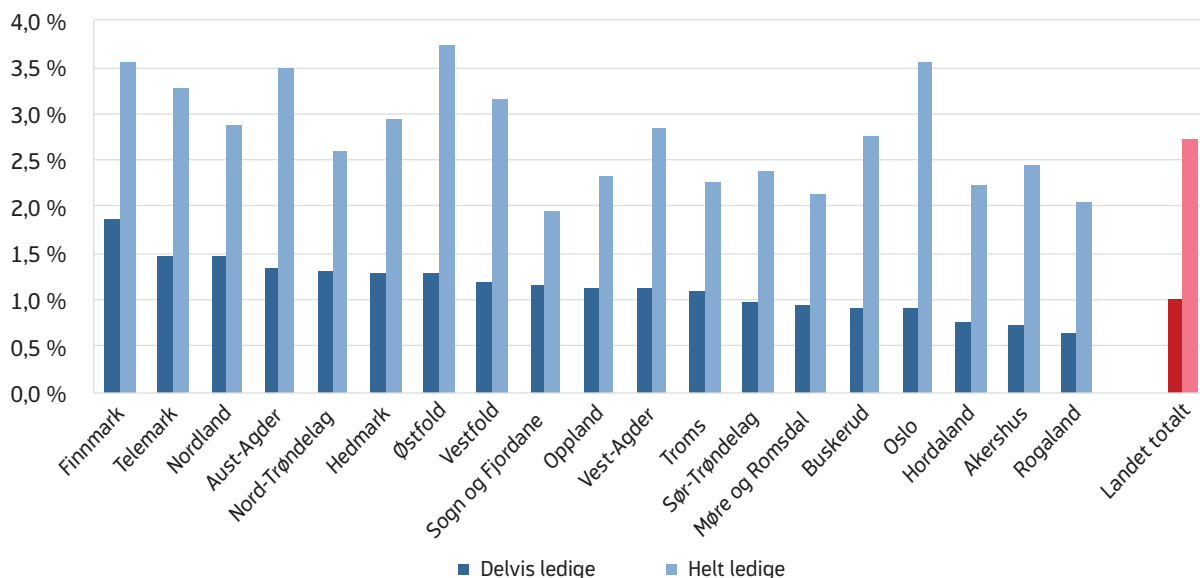
### Lavere andel dagpengemottakere blant delvis ledige

I gjennomsnitt for de siste tolv månedene mottok under halvparten av både de helt og delvis ledige arbeidssøkerne dagpenger. Andelen var noe lavere for delvis ledige (44 %) enn for helt ledige (46 %).

Andelen dagpengemottakere blant helt og delvis ledige varierer med alder. Andelen dagpenge-



**Figur 9.** Helt ledige og delvis ledige i prosent av arbeidsstyrken etter fylke. Gjennomsnitt for oktober 2013 – september 2014



Kilde: NAV

mottakere er lavest for de to yngste aldersgruppene i begge tilfeller, men øker kraftig fra 16–19 år til 20–24 år (figur 10). Deretter er andelen svakt økende med alder. For både helt og delvis ledige er andelen som mottar dagpenger størst for de over 60 år. Andelen dagpengemottakere er lavere blant delvis ledige enn blant helt ledige for aldersgruppene 25 år og over, mens for de under 25 år er andelen dagpengemottakere høyere blant delvis ledige, og dette gjelder for både menn og kvinner.

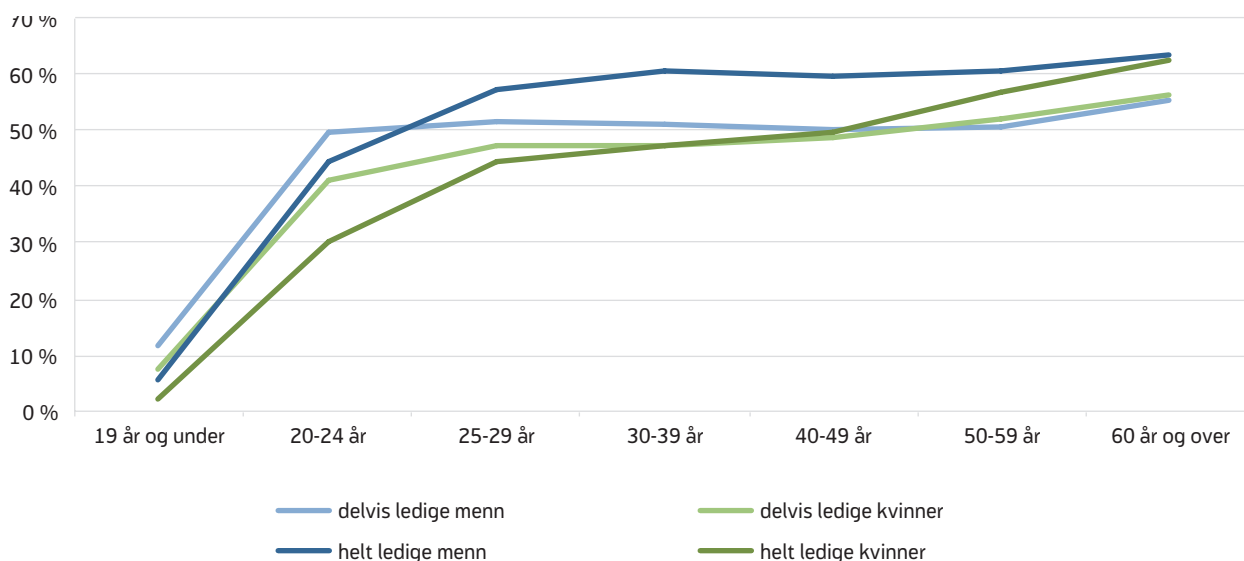
### Delvis ledige: mellom jobb og ledighet

Denne artikkelen har rettet søkelyset mot delvis ledige arbeidssøkere, de som er deltids sysselsatte men jobber mindre enn de ønsker. Vi har sett på utviklingen i antall delvis ledige i forhold til antall helt ledige siden 2001, og funnet at de siste 9 årene har dette forholdstallet avtatt. Siden deltidsstillinger er mer utbredt i noen yrker og næringer enn andre, er arbeidssøkere med tilsvarende yrkesbakgrunn overrepresentert blant delvis ledige. De fleste av disse yrkene er kvinnedominerte, noe som gjør at det er flest kvinner blant delvis ledige, selv om denne kjønnsforskjellen har blitt mindre de siste årene.

Delvis ledige har en eldre aldersprofil enn helt ledige, noe som kan tyde på at de har en sterkere tilknytning til arbeidsmarkedet enn helt ledige. Arbeidsmarkedssituasjonen i ulike regioner påvirker ikke bare arbeidsledigheten, men også relativt antall helt og delvis ledige. Vi finner at delvis ledighet er minst utbredt i de tettest befolkede fylkene. Omtrent halvparten av de delvis ledige er dagpengemottakere, mens halvparten ikke mottar noen ytelser fra NAV. Utviklingen i perioden 2001–2014 viser at andelen delvis ledige som mottar dagpenger stiger når ledigheten øker, og omvendt. Vi har også sett at konjunktorene i tillegg påvirker kjønns- og yrkes-sammensetting blant delvis ledige.

Deltids-sysselsetting får mye oppmerksomhet i litteraturen (Fevang m.fl. 2004, Kjeldstad 2009) om hvordan arbeidsmarkedet fungerer. Det kan være at en reduksjon i arbeidstiden, i stedet for oppsigelse, virker som en tilpasningsmekanisme for arbeidsmarkedet i en konjunkturedgang. Man kan også argumentere for at det er bedre for arbeidstakere i en konjunkturedgang å få arbeidstiden redusert midlertidig enn å miste jobben. Når konjunktur-

**Figur 10.** Andel helt ledige og delvis ledige som mottok dagpenger, etter alder. Gjennomsnitt for oktober 2013 – september 2014



Kilde: NAV

forholdene bedrer seg kommer arbeidstakerne raskere tilbake til full stilling. Noen av de delvis ledige hadde ikke full jobb før de meldte seg til NAV. For disse kan en deltidsstilling være en overgang til en fulltidsstilling. For begge grupper argumenteres det for at noe tilknytning til arbeidslivet kan være nyttig for å forebygge langtidsledighet.

## Referanser

Fevang, Elisabeth, Knut Røed, Oddbjørn Raaum og Tao Zhang (2004), *Undersysselsatte i Norge: Hvem, hvorfor og hvor lenge?* Rapport 7. Oslo: Stiftelsen Frischsenteret for samfunnsøkonomisk forskning.

Handal, Jørn (2009) «Flest delvis ledige i utkantstrøk», *Arbeid og Velferd* 1/2009, 21–24.

Kjeldstad, Randi (2009) «En reservearmé av kvinner (og menn)?» *Søkelys på arbeidslivet*. – Årg. 26, nr. 1.

Laume, Runa B. (2013) *Ufrivillig deltid i varehandel 2012–2013* Oslo

Moland, Leif E. (2013), *Heltid-deltid – en kunnskapsstatus. Begrunnelser og tiltak for å redusere omfanget av deltid og organisere for heltidsansettelser*. Oslo Fafo-rapport 2013:27

Svalund, Jørgen (2011), *Undersysselsetting og ufrivillig deltid. Varighet og veien videre*. Oslo, Fafo-rapport 2011:34