

# UTVIKLINGEN PÅ ARBEIDSMARKEDET

## NAVs arbeidsmarkedsprognose

Av Kristian Myklathun, Kristine von Simson og Johannes Sørbo<sup>1</sup>

### Sammendrag

Arbeidsmarkedet viser nå klare tegn til å kjøles ned. Så langt i år har det blitt 5 200 flere arbeidssøkere registrert hos NAV, justert for normale sesongvariasjoner. Økningen har først og fremst kommet i Oslo og Viken, og innen yrkesgrupper som bygg og anlegg og ingeniør- og ikt-fag. Eterspørselen etter arbeidskraft ser også ut til å ha dempet seg denne våren, selv om det fortsatt lyses ut mange ledige stillinger.

Vi anslår at arbeidsledigheten vil fortsette å øke framover, i om lag samme takt som den har gjort de siste månedene. Det skyldes særlig at vi forventer at den høye prisveksten og den økte styringsrenten vil gi lavere privat konsum, og at vi venter lavere aktivitet innen bygg og anlegg. I gjennomsnitt anslår vi 54 000 registrerte helt ledige i år, og 62 000 neste år. Det tilsvarer 1,8 prosent av arbeidsstyrken i 2023, og 2,1 prosent i 2024.

Samlet sett innebærer vår prognose en beskjeden vekst i norsk økonomi og en noe svakere utvikling på arbeidsmarkedet framover. Selv om arbeidsledigheten vil stige, vil vår prognose bety en fortsatt lav ledighet. Samtidig vil sysselsettingen holde seg høy, selv om den positive utviklingen stopper opp. Vi forventer altså at den norske økonomien vil komme seg greit gjennom møtet med høy inflasjon og økte renter.

<sup>1</sup> NAVs arbeidsmarkedsprognoser er utarbeidet av prognosegruppen i Arbeids- og velferdsdirektoratet. Artikkelen er basert på informasjon tilgjengelig per 7. juni.

## Arbeidsledigheten på vei opp

Det er nå tegn til at arbeidsmarkedet er i ferd med å svekkes. Så langt i år har antallet arbeidssøkere registrert hos NAV økt med om lag 5 200 personer, justert for normale sesongvariasjoner. 4 200 av disse var helt arbeidsledige. Utviklingen er dermed om lag som vi anslo i vår forrige prognose i mars i år. Økningen de siste månedene må sees i sammenheng med blant annet økt rente og høy inflasjon, som demper etterspørselen fra både husholdninger og virksomheter. Selv om ledigheten har økt de siste månedene er den fortsatt på et svært lavt nivå. Utenom det siste året må vi tilbake til 2008 for å finne sist den var like lav.

Ved utgangen av mai var 81 000 personer registrert som arbeidssøkere hos NAV, hvorav 59 200 var registrert som helt ledige eller arbeidssøkere i et arbeidsmarkedstiltak (bruttoledigheten). Dermed var 2,7 prosent av arbeidsstyrken registrert som arbeidssøkere hos NAV, mens bruttoledigheten utgjorde 2,0 prosent.

### Stabil sysselsetting

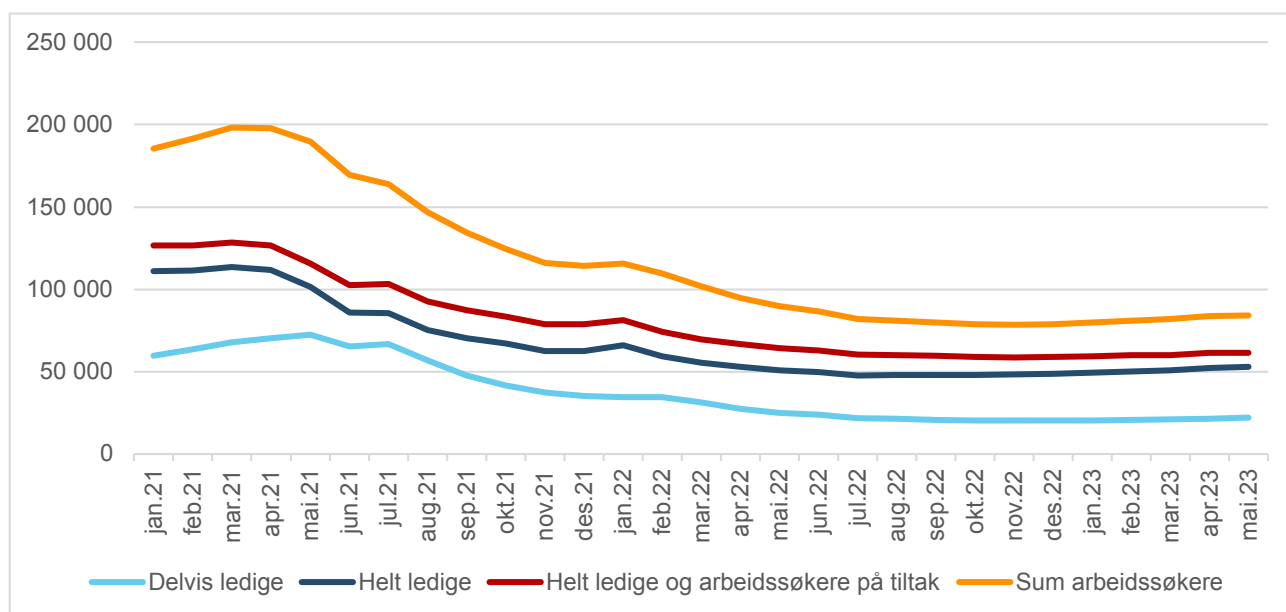
Sysselsettingen økte kraftig fra høsten 2020 fram til våren 2022. I mars i fjor var 70,6 prosent av befolkningen mellom 15 og 74 år sysselsatt, mot om lag 69 prosent i forkant av pandemien, ifølge sesongjusterte tall

fra arbeidskraftsundersøkelsen (AKU). Det tilsvarer drøyt 80 000 flere sysselsatte. Andelen sysselsatte nådde dermed sitt høyeste nivå siden 2009. Tar vi hensyn til at alderssammensetningen har endret seg siden den gang, og da særlig at det har blitt flere over 60 år, så var sysselsettingen på et høyere nivå enn den gang.

Utover våren og sommeren i fjor stoppet imidlertid sysselsettingsveksten opp, og andelen sysselsatte gikk noe tilbake. De siste månedene har antallet sysselsatte igjen begynt å øke. I mars var det om lag 20 000 flere sysselsatte enn i september i fjor, justert for normale sesongvariasjoner. Samtidig har også befolkningen økt raskt, blant annet på grunn av antallet flyktninger fra Ukraina, slik at andelen sysselsatte likevel har holdt seg stabil. I mars var 70 prosent av befolkningen sysselsatt.

Hvor mange som ønsker å jobbe, arbeidstilbudet, har også økt betydelig de siste årene. Arbeidstilbudet nådde sitt høyeste nivå i mars i fjor, da 72,9 prosent av befolkningen mellom 15 og 74 år var i arbeidsstyrken. Etter dette har andelen holdt seg høy, og var på 72,7 prosent i mars i år. Dersom man justerer for at alderssammensetningen har endret seg, er arbeidstilbudet på et rekordhøyt nivå.

**Figur 1.** Antall registrerte helt ledige, delvis ledige, summen av helt ledige og arbeidssøkere på tiltak og summen av antall arbeidssøkere per måned. Justert for normale sesongvariasjoner. Januar 2021 – mai 2023



Kilde: NAV

Med svært lav arbeidsledighet og stor mangel på arbeidskraft blir det også større muligheter for flere å komme i jobb. Flere velger da kanskje å jobbe framfor å ta mer utdanning eller å jobbe deltid ved siden av skole, andre utsetter pensjoneringstidspunkt, samtidig som flere som har stått lenge utenfor arbeidslivet blir mer aktuelle for arbeidsgivere som mangler arbeidskraft. Vi så også den samme utviklingen sist vi hadde et like stramt arbeidsmarked som vi har hatt det siste året, tilbake i høykonjunktoren før finanskrisen i 2008. Også den gang var ledigheten nede på de samme nivåene vi nå har hatt, og mangelen på arbeidskraft var svært stor. Det gjorde også at arbeidstilbudet og sysselsettingen økte til rekordhøye nivåer i 2008.

Ser vi nærmere på utviklingen det siste året, fra første kvartal 2022 til første kvartal 2023, ser vi at både sysselsetting og arbeidsledighet har økt klart for unge (figur 2). Antallet sysselsatte under 25 år økte med 11 000 personer, noe som gjorde at andelen sysselsatte i denne aldersgruppen økte med 1,2 prosentpoeng. Vi må tilbake til 2008 for å finne sist sysselsettingen var oppe på samme nivå for denne aldersgruppen som det vi har sett det siste året.

Det er også de yngste som står for nesten hele økningen i arbeidsledigheten, ifølge AKU. Samtidig ser vi

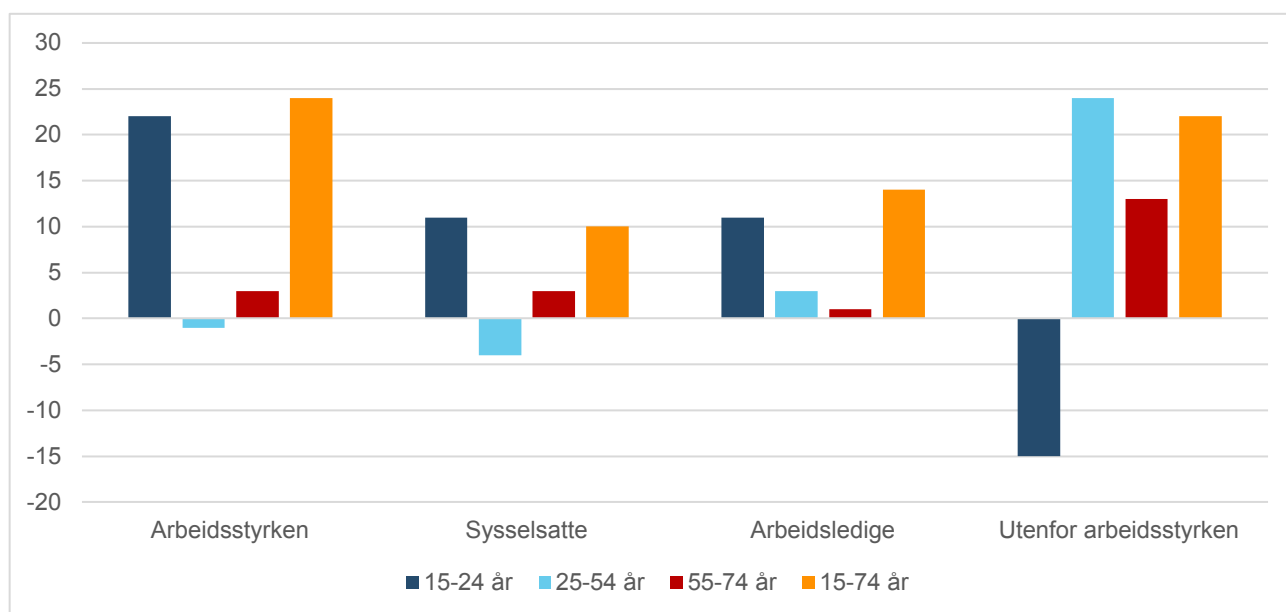
en stor nedgang i antallet som står utenfor arbeidsstyrken, slik at yrkesdeltakelsen har økt fra 61,2 til 64 prosent for denne aldersgruppen. Ifølge SSB kommer mesteparten av økningen i arbeidsledigheten av ungdom som er under utdanning og ønsker seg en deltidsjobb. Samtidig har antallet registrerte ledige falt for de under 25 år det siste året, men unge som søker deltidsjobb ved siden av utdanning er en gruppe som i svært liten grad registrerer seg som arbeidsledige hos NAV.

Blant personer over 25 år er det i sum små endringer i antall sysselsatte og arbeidsledige, men en stor økning i antallet personer som står utenfor arbeidsstyrken. Det henger naturlig nok sammen med at det har vært stor befolkningsvekst det siste året, særlig på grunn av høy innvandring fra Ukraina. Bare i første kvartal i år økte folketallet i Norge med 15 000 personer ifølge SSB, og nesten hele økningen skyldes nettoinnvandring.

### Etterspørselen etter arbeidskraft har dempet seg

Den registrerte arbeidsledigheten har altså økt så langt i år. Samtidig ser vi at antallet ledige stillinger som registreres på nav.no har falt denne våren. Justert for normale sesongvariasjoner ble det i løpet av mai

**Figur 2.** Endring i befolkningen i yrkesaktiv alder etter arbeidsstyrkestatus og alder. 1 000 personer. 1. kvartal 2022 – 1. kvartal 2023



Kilde: SSB

registrert om lag 1 700 ledige stillinger per virkedag. Det er 350 færre per virkedag enn hva som var tilfellet i januar, eller om lag 7 000 færre i løpet av måneden. SSB sin statistikk over beholdningen av ledige stillinger per kvartal har imidlertid fortsatt å øke og var på et rekordhøyt nivå i første kvartal i år.

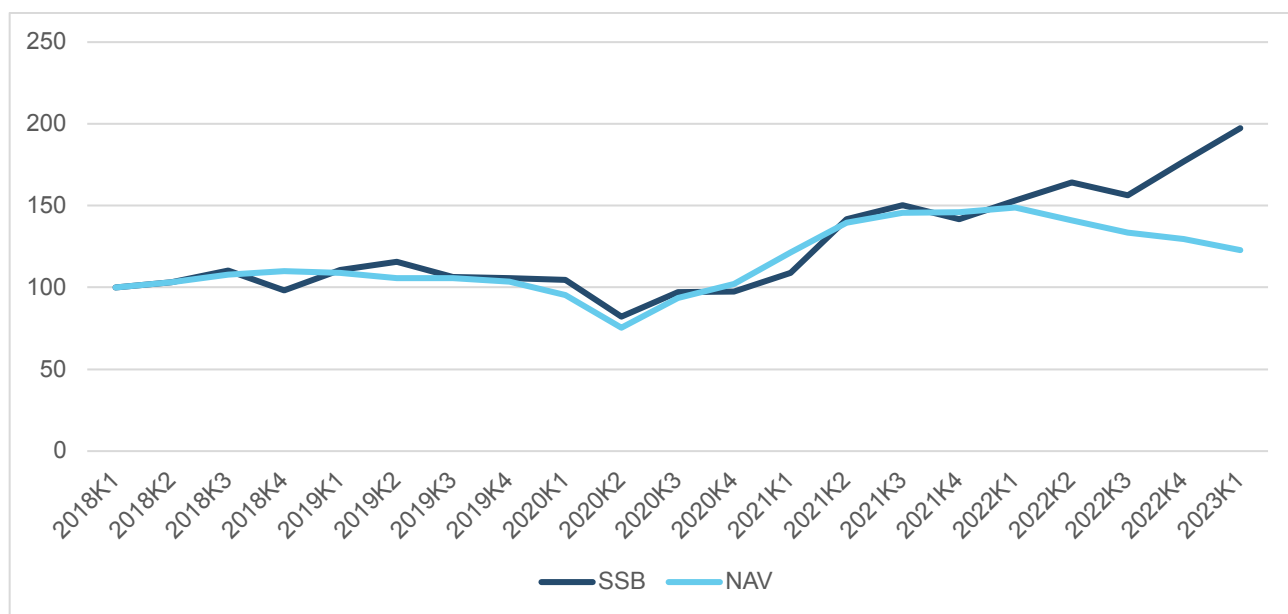
Det er vanskelig å si hvorfor disse to statistikkene har skilt lag, etter å ha fulgt hverandre tett de siste årene (figur 3). SSB sin statistikk er en utvalgsundersøkelse og viser beholdningen av ledige stillinger per kvartal, mens NAVs statistikk viser antallet nye ledige stillinger som registreres på arbeidsplassen.no i løpet av perioden. Den ulike utviklingen mellom de to kan dermed skyldes at flere bedrifter ikke velger å lyse ut ledige stillinger, f.eks. fordi de anser sannsynligheten liten for å få tak i arbeidskraften de trenger når det er lav ledighet og stor mangel på arbeidskraft. Det kan også være at et skifte i etterspørselen etter arbeidskraft først er synlig i antallet nye stillinger som legges ut, før det vises i beholdningen.

Vi legger størst vekt på antallet nye ledige stillinger som registreres på arbeidsplassen.no, som altså viser at etterspørselen etter arbeidskraft har dempet seg

betydelig. Dette stemmer også overens med at vi ser en økning i arbeidsledigheten, at sysselsettingsveksten har stoppet opp og at det rapporteres om lavere mangel på arbeidskraft fra virksomhetene. Vi ser også tydelig at det, som ventet, er konjunktursensitive yrker som opplever størst fall i etterspørselen. Størst er nedgangen innen bygg og anlegg, hvor økte renter har stor betydning. Her har også igangsettingen av nye boliger falt kraftig det siste året.

Mangelen på arbeidskraft har også falt noe tilbake fra de svært høye nivåene vi så i fjor. Ifølge NAVs bedriftsundersøkelse manglet virksomhetene om lag 53 000 personer denne våren, mot 70 000 for ett år siden. Nedgangen var størst for yrker innen bygg og anlegg, men det var lavere mangel innen de fleste yrkesgrupper. Også Norges Banks regionale nettverk viser en klar nedgang i andelen virksomheter som rapporterer om knapphet på arbeidskraft, samtidig som også troen på utviklingen framover har svekket seg. Særlig innen bygg og anlegg har situasjonen forverret seg, men også innen varehandelen. Samtidig skiller oljeleverandørene seg ut med stor optimisme, noe som må sees i sammenheng med en sterk vekst i oljeinvesteringene i år.

**Figur 3.** Utvikling i antallet ledige stillinger. Antall nye ledige stillinger per virkedag på arbeidsplassen.no (NAV), og SSB sin statistikk over beholdningen av ledige stillinger per kvartal. Sesongjustert og indeksert. 1. kvartal 2018=100



Kilde: NAV og SSB

### Flere nye arbeidssøkere

Når antallet arbeidssøkere øker kan det både skyldes at flere blir arbeidsledige, slik at antallet nye arbeidssøkere går opp, eller at færre slutter å være arbeidssøkere. Antallet nye arbeidssøkere som registrerer seg hos NAV per virkedag nådde sitt laveste nivå i mars 2022, men har siden gått gradvis oppover. I løpet av mai i år registrerte 13 300 personer seg som nye arbeidssøkere hos NAV. Det tilsvarer om lag 700 per virkedag, justert for normale sesongvariasjoner. Antallet nye arbeidssøkere har økt med om lag 140 per virkedag sammenlignet med mars i fjor. Dersom antallet nye arbeidssøkere per virkedag fortsatt hadde vært på samme nivå som den gang, ville det betydd om lag 3 000 færre nye arbeidssøkere i løpet av mai.

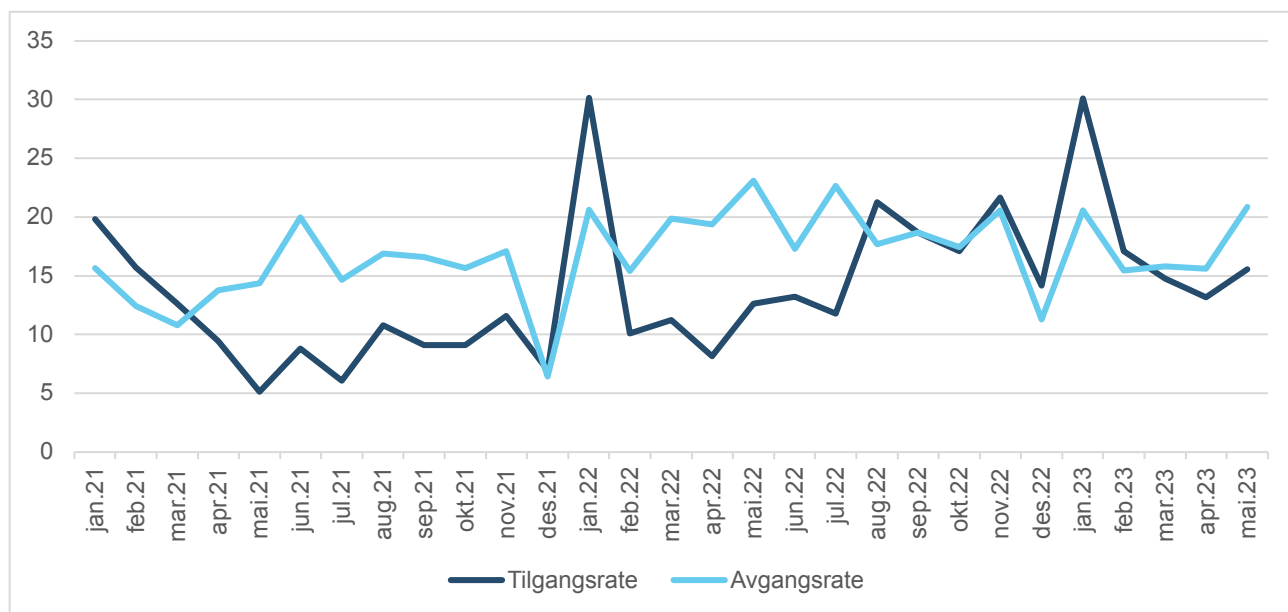
Det var flere som sluttet å være registrert som arbeidssøkere i løpet av mai enn antallet nye som registrerte seg. Dermed falt antallet arbeidssøkere med 4 600 personer, men dette er ikke justert for normale sesongvariasjoner. Antallet arbeidssøkere faller alltid utover våren, og nedgangen i år har vært mindre enn normalt. Selv om det er små endringer i antallet arbeidssøkere fra en måned til den neste, vil det altså typisk være store bevegelser i form av nye arbeidsledige og personer som slutter å være arbeidsledige. Det å se på slike

strømmer inn i og ut av arbeidsledighet kan gi et mer utfyllende bilde av dynamikken på arbeidsmarkedet enn det som kommer til uttrykk i arbeidsledighetsraten.

Figur 4 viser bevegelser inn i og ut av arbeidsledighet for perioden januar 2021 til mai 2023. Tilgangsrate er definert som antall nye personer som registrerer seg som arbeidssøkere i løpet av en gitt måned, målt som andel av beholdningen av arbeidsledige ved starten av samme måned og tilsvarende for avgangsrate. Vi ser at det generelt har strømmet flere personer ut av ledighet enn inn i ledighet i perioden, altså har ledigheten falt. I gjennomsnitt har nye ledige utgjort 14 prosent av de arbeidsledige over perioden, mens 17 prosent har sluttet å være arbeidssøkere. Sammenligner vi utviklingen så langt i år med tilsvarende periode i fjor ser vi likevel en svakere trend. Andelen nye arbeidssøkere har økt sammenlignet med tilsvarende måneder i fjor, mens andelen som slutter har vært noe lavere.

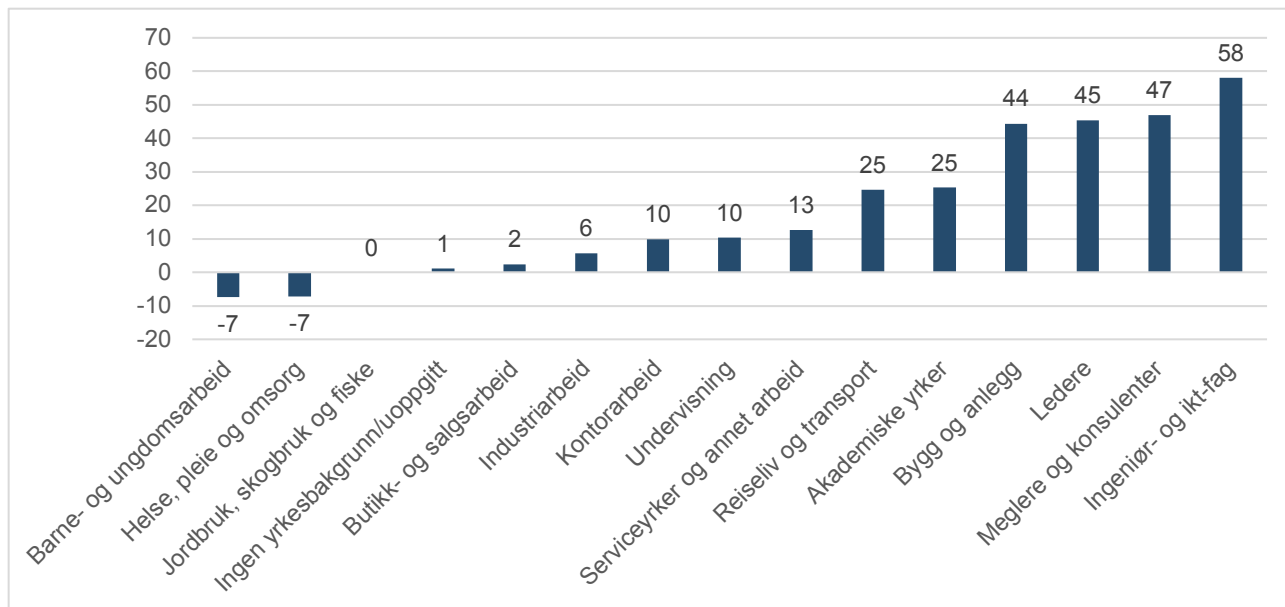
Av de nye arbeidssøkerne i mai oppga 78 prosent (10 300 personer) at de kom fra et tidligere jobbforhold. Av disse hadde 40 prosent mistet jobben sin, 18 prosent blitt permittert, 14 prosent var usikre på sin jobbsituasjon da de meldte seg som arbeidssøkere hos

**Figur 4.** Antallet nye arbeidssøkere (tilgang) og antallet som slutter å være arbeidssøkere (avgang) per måned. Prosent av beholdningen av arbeidssøkere hver måned. Januar 2021 – mai 2023



Kilde: NAV

**Figur 5. Prosentvis endring antall arbeidssøkere som har vært arbeidssøkere i mindre enn 4 uker, etter yrke. Mai 2022 – mai 2023**



Kilde: NAV

NAV, og 14 prosent hadde sagt opp eller kom til å si opp sin jobb. De resterende 2 900 som registrerte seg som arbeidssøkere i løpet av mai, kom dermed fra å være utenfor arbeidsstyrken. 66 prosent av disse svarte at de enten aldri har vært i jobb eller ikke vært i jobb de siste to årene, mens 21 prosent var nyutdannede eller ferdig med militærtjeneste.

Antallet nye arbeidssøkere har økt prosentvis mest for personer med bakgrunn fra ingeniør- og ikt-fag, meglere- og konsulenter, lederyrker, samt bygg og anlegg det siste året (figur 5). Målt i antall personer er økningen størst innen bygg og anlegg, hvor det i mai var 300 flere som hadde vært arbeidssøkere i mindre enn fire uker enn i mai i fjor. Kun to yrkesgrupper har færre nye arbeidssøkere.

Økningen i antallet nye arbeidssøkere gjør også at vi de siste månedene har sett en økning i antallet arbeidssøkere totalt (beholdningen) for mange yrkesgrupper. Så langt i år er det innen lederyrker, ingeniør- og ikt-fag, samt bygg og anlegg vi har sett den største økningen i arbeidsledigheten (figur 6). Ved utgangen av mai var det henholdsvis 19 og 18 prosent flere arbeidssøkere fra disse yrkesgruppene enn ved utgangen av desember, justert for normale sesongvariasjoner. Også for andre

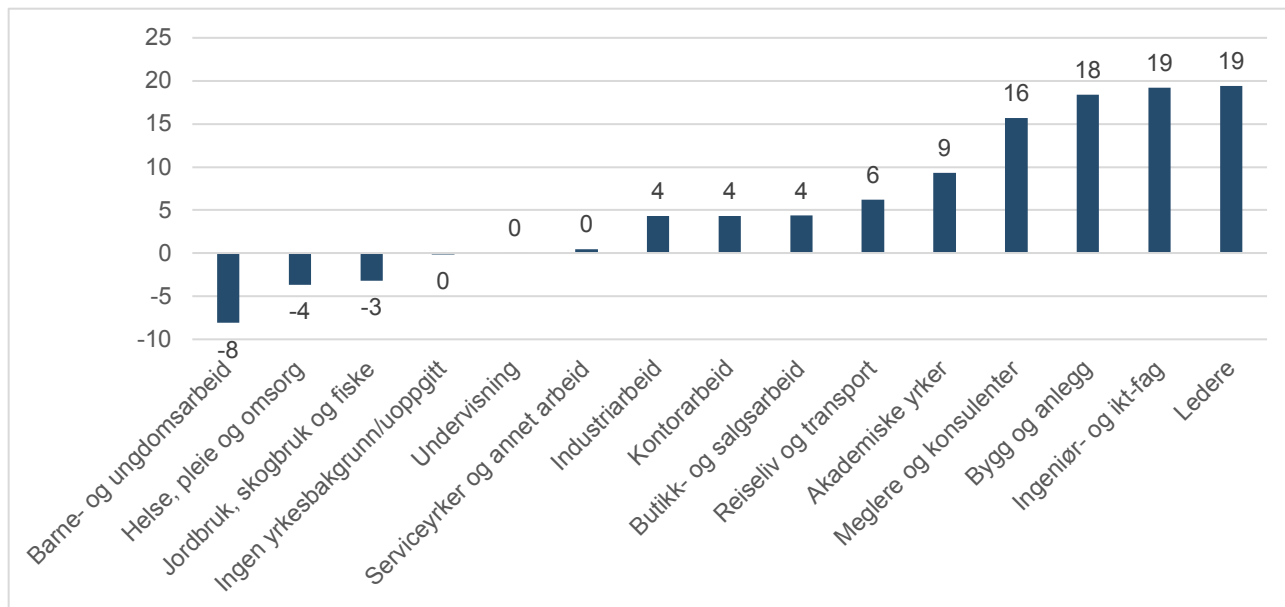
konjunktursensitive yrker ser vi at utviklingen har vært negativ i denne perioden, som meglere og konsulenter og innen reiseliv og transport. Innen barne- og ungdomsarbeid, samt helse, pleie og omsorg har antallet arbeidssøkere fortsatt å falle så langt i år.

Ved utgangen av mai var arbeidsledigheten høyest innen reiseliv og transport, samt serviceyrker og annet arbeid. I begge disse gruppene var 4,2 prosent av arbeidsstyrken registrert som arbeidssøkere hos NAV. Andelen arbeidssøkere er lavest innen akademiske yrker (0,9 %) og innen undervisningsyrker (1,0 %).

#### **Antallet permitterte holder seg høyt**

Ved utgangen av mai var 6 800 personer registrert som helt eller delvis permitterte arbeidssøkere hos NAV, noe som utgjør 0,2 prosent av arbeidsstyrken. Antallet permitterte har dermed falt med 3 000 personer siden februar, som er måneden med flest permitterte så langt i år. Antallet permitterte er likevel fortsatt høyere enn det var i hele perioden fra mai til desember i fjor, og sammenligner vi med før pandemien må vi tilbake til 2016 for å finne sist det var like mange permitterte i mai måned. Over halvparten av de permitterte har bakgrunn fra bygg og anlegg, industriarbeid eller ingeniør- og ikt-fag.

**Figur 6. Prosentvis endring i antall arbeidssøkere fra utgangen av desember 2022 til utgangen av mai 2023. Etter yrkesgruppe. Sesongjusterte tall**

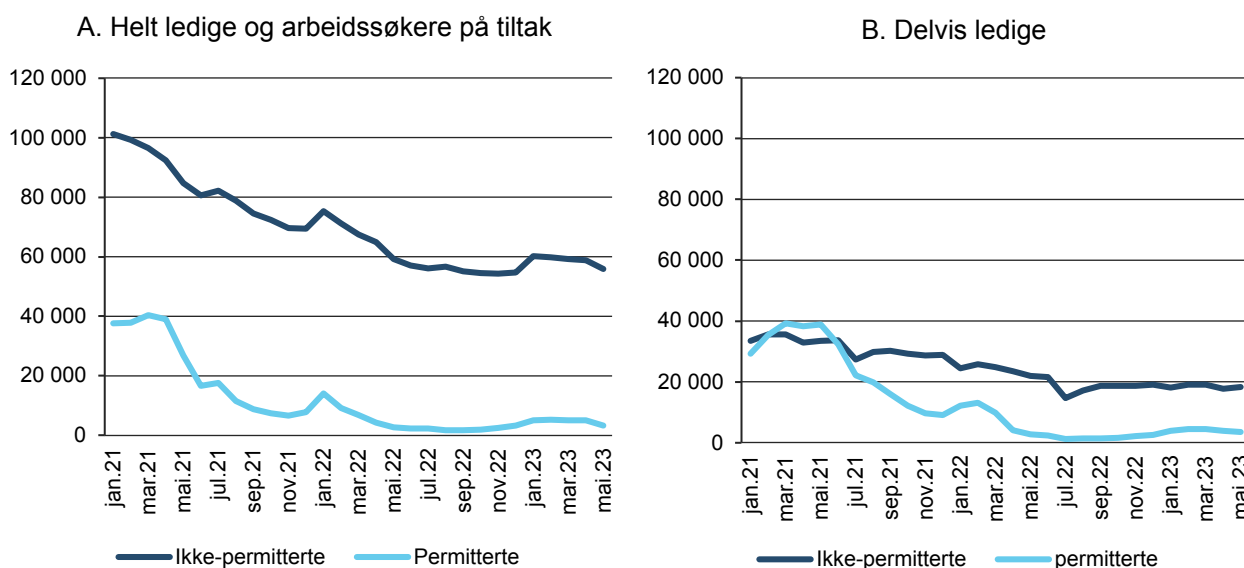


Kilde: NAV

Virksomheter som må si opp eller permittere 10 ansatte eller flere skal melde fra om dette til NAV så tidlig som mulig. Basert på disse meldingene lager vi månedlig statistikk over hvor mange varsel NAV har mottatt, og hvor mange personer som er berørt. Så langt i år (uke

1-22), har NAV mottatt varsel om permittering av til sammen 13 200 personer, når vi ser bort fra varslene som kom på grunn av streiken i vår. I tilsvarende periode i fjor var tallet på 10 900 personer. Vi ser altså en liten økning i varslene om permittering, men ingen dra-

**Figur 7. Antall helt ledige og arbeidssøkere på tiltak (panel A) og delvis ledige (panel B), fordelt på permitterte og ikke-permitterte. Januar 2021 - mai 2023**



Kilde: NAV

matikk i disse tallene. Selv om en virksomhet melder at de må permittere kan situasjonen endre seg, slik at de ikke har behov for å permittere likevel. Samtidig kan disse varslene undervurdere permitteringene som kommer, dersom f.eks. mange bedrifter permitterer mindre enn 10 ansatte og dermed ikke trenger å varsle NAV. Antallet personer som er berørt av varsel om masseoppsigelse har økt noe mer, men heller ikke her ser vi noen stor dramatik. Så langt i år gjelder dette 7 900 personer, mot 4 800 i samme periode i fjor.

### Størst økning på det sentrale Østlandet

Det er relativt store forskjeller i hvordan ledigheten har utviklet seg i ulike deler i landet så langt i år. Antallet arbeidssøkere har økt klart mest i Oslo og Viken. Ved utgangen av mai var det henholdsvis 10 prosent og 8 prosent flere arbeidssøkere i disse fylkene enn det som var tilfellet i desember, ifølge sesongjusterte tall. Om lag 70 prosent av økningen i antallet arbeidssøkere vi har hatt så langt i år har kommet i disse to fylkene. I Oslo er det i stor grad innen ingeniør- og ikt-fag og bygg og anlegg at ledigheten har økt, mens det i Viken i hovedsak er innen bygg og anlegg.

I Troms og Finnmark har antallet arbeidssøkere falt litt videre så langt i år, og dette er også det eneste fyl-

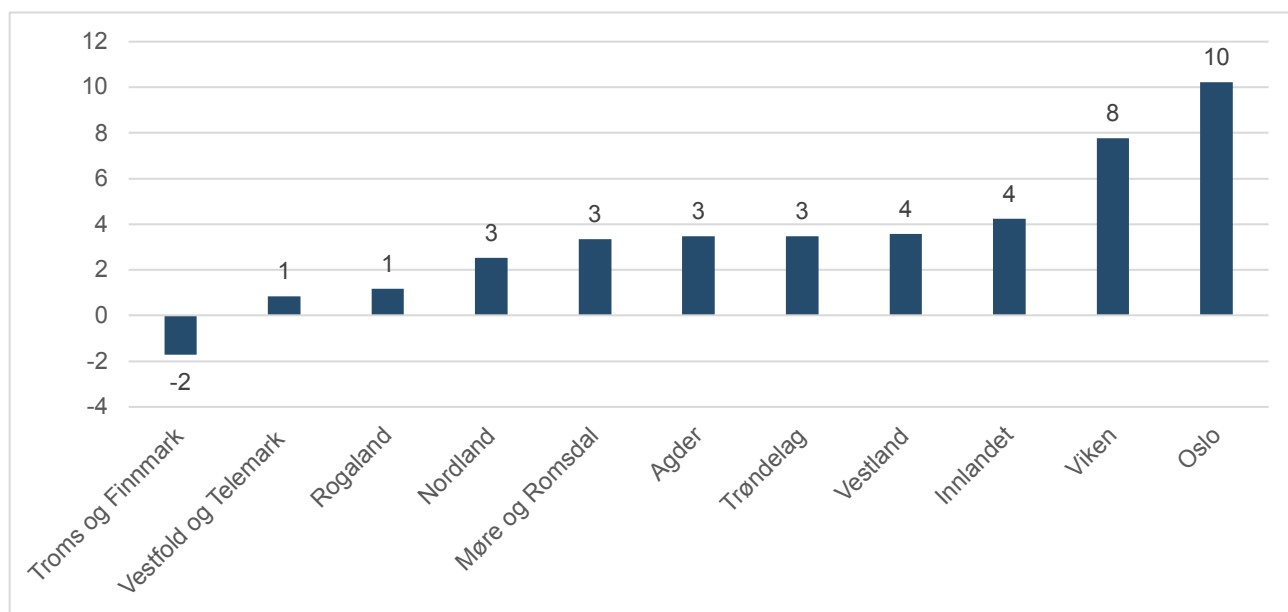
ket hvor virksomhetene rapporterte om høyere mangel på arbeidskraft i årets bedriftsundersøkelse enn det som var tilfellet i fjor. Videre ser vi at fylker med relativt mye industri, som Rogaland og Vestfold og Telemark har en marginal økning i ledigheten i denne perioden. Det kan henge sammen med at svak kronekurs er positivt for eksportindustri og at det ligger an til en klar økning i oljeinvesteringene i år.

### Tre av fire i «utsatt» gruppe

Noen grupper er mer utsatt for å få langvarige negative konsekvenser av arbeidsledighet. Forskning viser for eksempel at arbeidsledighet i ungdomstiden kan få langvarig negative effekter på sysselsetting og lønnsutvikling, se Nilsen og Reiso (2014) og Skans (2011), mens Bratsberg m.fl. (2018) finner at en del innvandrergupper har større problem med å komme tilbake i jobb når de blir arbeidsledige enn befolkningen for øvrig. Derfor er også dette grupper som er prioritert i NAVs oppfølging, sammen med personer som har vært lenge arbeidsledige.

I figur 9 ser vi utviklingen i antallet helt ledige og arbeidssøkere som deltar i arbeidsmarkedstiltak som er unge, innvandrere, ikke har fullført videregående opplæring, har kort tid igjen med dagpenger, eller

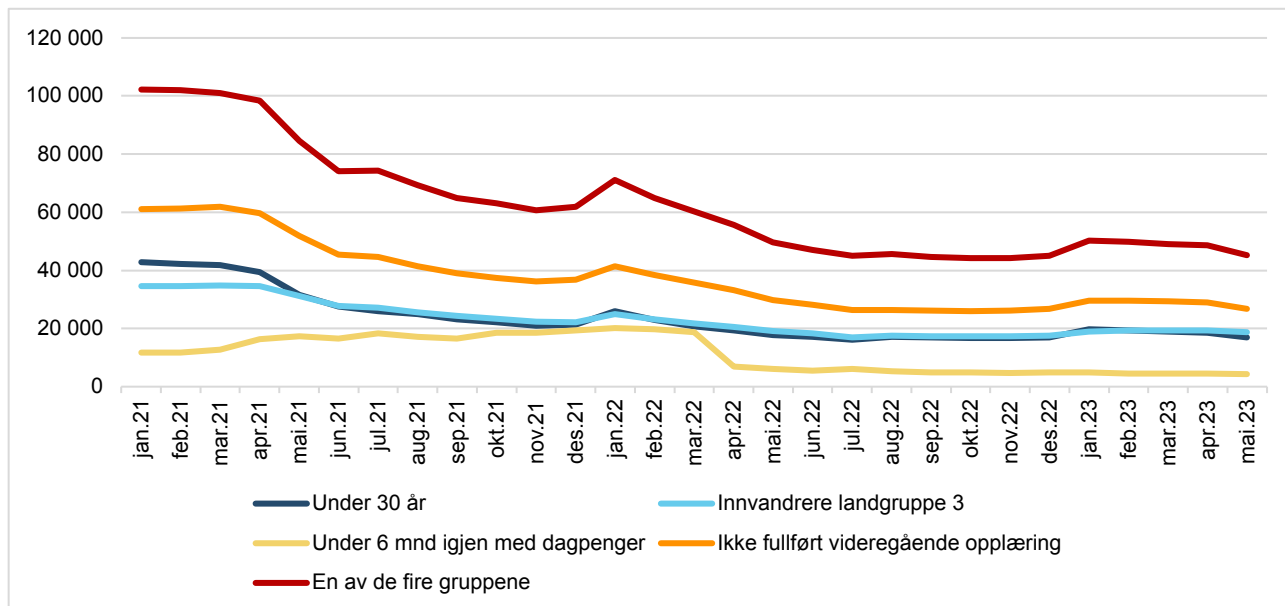
**Figur 8.** Prosentvis endring i antall arbeidssøkere fra utgangen av desember 2022 til utgangen av mai 2023. Etter fylke. Sesongjusterte tall



Kilde: NAV



**Figur 9: Antall helt ledige og arbeidssøkere i arbeidsmarkedstiltak som tilhører «utsatte» grupper. Januar 2021 – mai 2023**



Kilde: NAV

som er i minst en av disse fire gruppene. Ved utgangen av mai var om lag 45 200 personer i minst en av disse gruppene, som tilsvarer 76 prosent av alle som var registrert som helt ledig eller arbeidssøker i arbeidsmarkedstiltak hos NAV. En del vil være i flere av disse undergruppene, for eksempel en ungdom som ikke har fullført videregående opplæring. I mai i fjor var 80 prosent i en av disse fire gruppene, men det siste året har altså arbeidsledigheten falt relativt sett mer for disse gruppene enn andre. Nedgangen har vært størst for personer med mindre enn seks måneder igjen med dagpenger og for personer som ikke har fullført videregående utdanning.

### NAV's arbeidsmarkedspåprognose

Etter en hurtig innhenting og en betydelig nedgang i arbeidsledigheten i første del av 2022, stabiliserte ledigheten seg gjennom sommeren og høsten, før den har økt noe det siste halvåret. Justert for normale sesongvariasjoner var det 52 800 helt ledige i mai, noe som er en økning på 5 100 personer siden juli 2022.

Vi forventer at ledigheten fortsetter å øke framover, i om lag samme takt som det har gjort de siste månedene. Det skyldes især at vi forventer at den høye pris-

veksten og den økte styringsrenten vil ha en effekt på konsumet, og at vi venter lavere aktivitet innen bygg og anlegg. I gjennomsnitt anslår vi 54 000 registrert helt ledige i år, og 62 000 neste år. Det tilsvarer 1,8 prosent av arbeidsstyrken i 2023, og 2,1 prosent i 2024.

Kapasitetsutnyttelsen i norsk økonomi er på et høyt nivå, men har avtatt siden i fjor vår. Bedriftene i Norges Banks regionale nettverk meldte i mars om nedgang i kapasitetsutnyttelsen siden november samlet sett, men det er betydelige forskjeller mellom næringene. Blant oljeverandører og innen industrien økte andelen virksomheter som meldte om full kapasitetsutnyttelse, mens den gikk ned innen varehandelen og de tjenesteytende næringene.

Den høye, men avtagende kapasitetsutnyttelsen kommer også til uttrykk gjennom mangelen på arbeidskraft. I NAV's bedriftsundersøkelse er mangelen på arbeidskraft estimert til å ha gått ned betraktelig siden i fjor, men de siste 10 årene er det bare i 2022 og 2019 at mangelen har vært større.

I Norges Banks forventningsundersøkelse fra mai meldte 33 prosent av næringslivslederne at de forven-

tet lavere lønnsomhet det kommende året, mot 25 prosent som forventet bedret lønnsomhet. Dette er likevel en betydelig bedring fra forrige kvartal, da 40 prosent av næringslivslederne forventet redusert lønnsomhet i egen virksomhet. I NAVs bedriftsundersøkelse oppgir virksomhetene lavere forventninger til framtidig sysselsetting i år enn i fjor. 25 prosent av virksomhetene venter å øke bemanningen, mens 11 prosent venter å måtte nedbemanne. Det er omtrent som i årene 2017-2021.

Det siste året har vært preget av høy prisvekst, og i april var konsumprisindeksen (KPI) 6,4 prosent høyere enn samme måned året før. Prisveksten økte bratt gjennom hele fjoråret, men vekstratene har stabilisert seg så langt i år. Ifølge SSB er en utflating av veksten for norskproduserte varer grunnen til dette, mens fortsatt stigende trend for importerte varer bidrar i motsatt retning.

Høy inflasjon har bidratt til gjentatte økninger i styringsrenten det siste året. Den siste økningen kom i mai, da renten ble satt opp til 3,25 prosent. Vi legger til grunn at Norges Bank vil sette renten videre opp gjennom 2023, til en topp på 3,75 prosent, og at den vil ligge på dette nivået ut 2024. Økt rente trekker inn kjøpekraft fra husholdningene, øker kostnadene for bedriftene, og fører til at færre investeringsprosjekter blir lønnsomme.

Kronen har svekket seg kraftig det siste halvåret. Euro-kronkursen er i slutten av mai på sitt svakeste nivå noensinne, med unntak av en kort periode umiddelbart i etterkant av pandemiutbruddet i 2020. Årsaken til kronesvekkelsen er sammensatt, men må sees i sammenheng med både realrentedifferansen, oljepriisen og risikosentiment i valutamarkedene (se for eksempel Benedictow og Hammersland (2022)). Vi har lagt til grunn at kronen vil styrke seg noe fra dagens rekordsvake nivå, men dette er et usikkerhetsmoment som kan påvirke både eksportvolum, inflasjon og rentesettingen framover.

Internasjonalt er det overordnede bildet likt hos flere av våre viktigste handelspartnere. I både USA og i eurosone er det høy prisvekst, spesielt på energi og matvarer. For å dempe inflasjonen har sentralbankene

satt opp renten, noe som ytterligere øker levekostnadene. Samtidig er sysselsettingen høy og ledigheten lav, noe som bidrar til at aktivitetsnivået foreløpig holder seg på et høyt nivå. Frykten for en brå nedgang internasjonalt har dempet seg den siste tiden, etter at bekymringen for internasjonal bankkrise, energikrise og hyperinflasjon er redusert. Vi forventer at innstramming av pengepolitikken og ventelig redusert kjøpekraft i mange land vil dempe veksten fremover, men vi har oppjustert anslagene for internasjonal vekst noe siden forrige prognose i mars.

Privat konsum økte med 6,9 prosent i 2022, men har gått ned med 5,1 prosent i første kvartal i år. På tampen av fjoråret var det en kraftig økning i varekonsumet som følge av høye elbil-leveranser, som følge av økte avgifter på nyåret. Både deler av økningen i 2022, og nedgangen i første kvartal må sees i lys av dette.

Boliginvesteringene gikk ned med 1,4 prosent i 2022. Den svake utviklingen ligger an til å fortsette i 2023, som følge av økte byggekostnader og utsikter til en nedgang i boligprisene. Renteøkningene påvirker dessuten boligbyggingen både direkte ved å øke finansieringskostnadene og indirekte gjennom negativt press på boligprisene. Ifølge SSB falt antallet igangsettingstillatelser 25 prosent fra 1. kvartal i fjor til 1. kvartal i år, og var på sitt laveste nivå siden 2011.

På den andre siden er det utsikter til økte investeringer i både olje- og gassvirksomhet, samt i industrien i 2023. Etter tre år med nedgang i petroleumsinvesteringene er det ventet en økning i 2023 og 2024. Høy aktivitet innen oljenæringen gir også ringvirkninger for leverandørindustrien.

Det er flere store usikkerhetsmoment som kan få betydning for utviklingen framover. Krigen i Ukraina ser også ut til å være inne i en mer stabil fase, og skaper mindre usikkerhet nå enn den første perioden. Her kan det likevel komme ny utvikling som øker usikkerheten. Det har også kommet svært mange flyktninger fra Ukraina, og vi begynner nå å se at noen av disse registrerer seg som arbeidsledige. Vi forventer at flere av flyktningene vil søke mot arbeidsmarkedet framover, og slik dra opp både arbeidsstyrken, sysselsettingen og ledigheten. Det er imidlertid stor usikkerhet

rundt hvor raskt dette går, og hvor raskt de kommer i jobb.

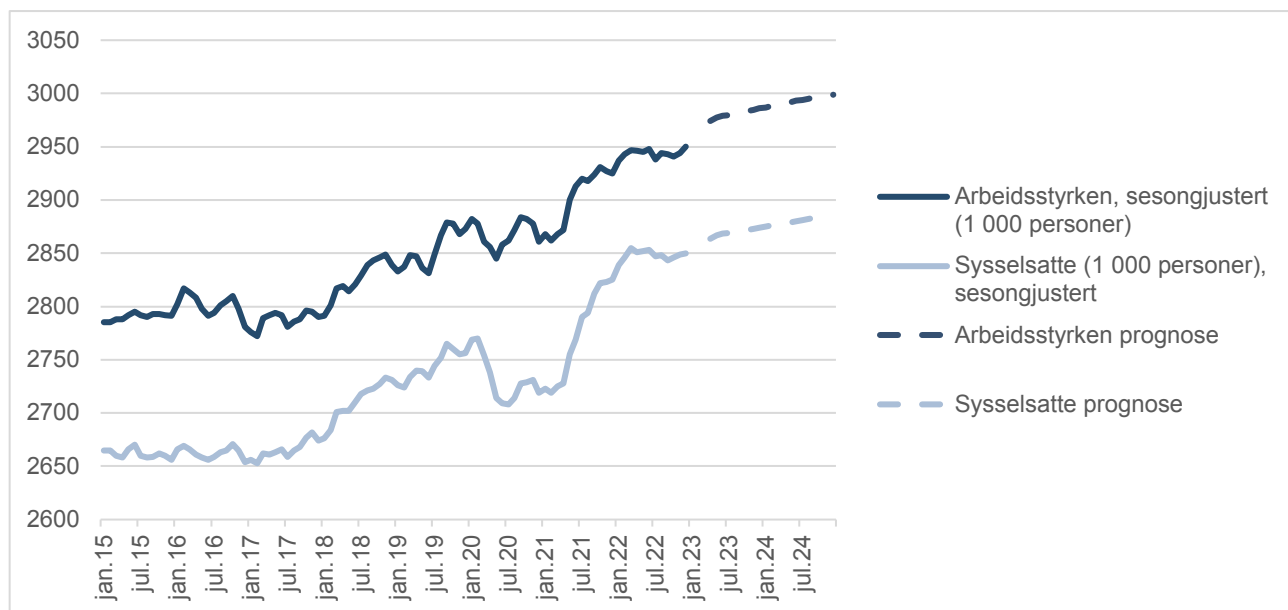
Et annet usikkerhetsmoment er den høye inflasjonen, som fortsatt er langt over inflasjonsmålet både i Norge og andre land. Her er det stor usikkerhet rundt hvor lang tid det vil ta før inflasjonen kommer ned igjen mot inflasjonsmålet, og dermed også hvor høy renten vil bli og hvor lenge den vil holde seg høy. Den svake kronen øker prisen på importerte varer og tjenester, og vil bidra til at inflasjonen holder seg høy lenger.

Samlet sett forventer vi altså beskjeden vekst i norsk økonomi og en noe svakere utvikling på arbeidsmarkedet framover. Selv om arbeidsledigheten vil stige, innebærer vår prognose en fortsatt lav ledighet. Samtidig vil sysselsettingen holde seg høy, selv om den

positive utviklingen stopper opp. Vi forventer altså at den norske økonomien og arbeidsmarkedet vil komme seg greit gjennom møtet med høy inflasjon og økte renter.

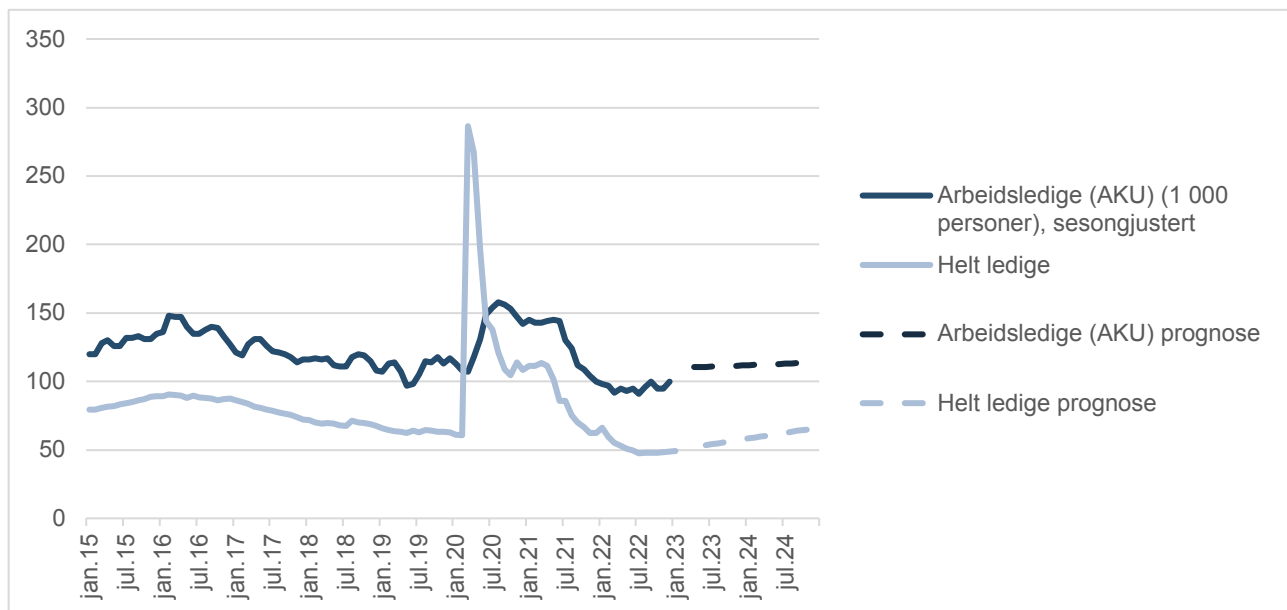
I en situasjon med fortsatt lav ledighet er det gode muligheter for å få flere av de som er registrert hos NAV i jobb. Andre grupper som kan nyte godt av fortsatt lav ledighet er personer som mottar arbeidsavklaringspenger eller deltar i kvalifiseringsprogrammet. Med det arbeidsmarkedet vi nå venter er det viktig for NAV å hjelpe arbeidsgivere med å få tak i arbeidskraft, og se på hvilke tiltak og oppfølging som kan få arbeidssøkere raskt i arbeid. Samtidig er det fortsatt viktig at man oppnår en arbeidstilknytning som kan bli langvarig.

**Figur 10.** Antall personer i arbeidsstyrken og antall sysselsatte ifølge AKU. 1 000 personer. Sesongjusterte tall



Kilde: SSB og NAV

**Figur 11. Antall registrerte helt ledige og ledige ifølge AKU. 1000 personer. Sesongjusterte tall**



Kilde: SSB og NAV

**Tabell 1. NAVs prognose for utviklingen i norsk økonomi i 2023 – 2024. Historisk utvikling i 2022. Prosentvis vekst om ikke annet er angitt**

	2022	2023	2024
<b>Arbeidsmarked</b>			
Registrerte helt ledige, antall	52 100	54 000	62 000
Registrerte helt ledige i prosent av arbeidsstyrken	1,8	1,8	2,1
AKU-arbeidsledige i prosent av arbeidsstyrken	3,2	3,7	3,8
Sysselsettingsvekst (AKU)	2,7	0,6	0,5
Arbeidsstyrkevekst (AKU)	1,5	1,1	0,5
Sysselsettingsandel* (AKU), nivå	70,3	69,8	69,4
Yrkesdeltakelse*, nivå	72,6	72,6	72,4
<b>Realøkonomi</b>			
Konsum i husholdninger mm	6,9	-0,7	0,8
Bruttoinvesteringer Fastlands-Norge	6,7	-0,3	-0,2
Eksport	5,9	5,0	2,3
Bruttonasjonalprodukt Fastlands-Norge	3,8	1,1	1,6
BNP-vekst handelspartnere (veid gjennomsnitt)	3,3	0,8	1,6
<b>Valutakurs og oljepris (nivå)</b>			
NOK per euro	10,1	11,6	11,4
Råoljepris i dollar	99	77	72

\* Sysselsettingsandelen og yrkesdeltakelsen oppgitt i tabell 1 er i tråd med ny AKU.

Kilde: NAV

**Tabell 2. Befolkning i yrkesaktiv alder, arbeidsstyrken, sysselsatte og arbeidsledige ifølge AKU og NAV.**

	2017	2018	2019	2020	2021	2022
Befolkning 15–74 år	3 966 000	3 993 000	4 015 000	4 035 000	4 024 000	4 054 000
Arbeidsstyrken	2 763 000	2 802 000	2 830 000	2 840 000	2 902 000	2 942 000
Sysselsatte	2 647 000	2 694 000	2 724 000	2 710 000	2 774 000	2 846 000
Yrkesdeltakelsen	69,70 %	70,20 %	70,50 %	70,40 %	72,10 %	72,60 %
Sysselsettingsandel	66,70 %	67,50 %	67,80 %	67,20 %	68,90 %	70,30 %
AKU-arbeidsledige	117 000	108 000	106 000	130 000	128 000	96 000
AKU-arbeidsledige i prosent av arbeidsstyrken	4,20 %	3,80 %	3,70 %	4,60 %	4,40 %	3,20 %
Registrerte helt ledige (NAV)	74 235	65 547	63 451	141 939	88 862	52 148
Registrerte helt ledige i prosent av arbeidsstyrken	2,70 %	2,40 %	2,30 %	5,00 %	3,20 %	1,80 %

Kilde: SSB og NAV

### Makromodellen KVARTS

NAVs prognose om utviklingen i norsk økonomi og arbeidsmarked er basert på modellsimuleringer med den makroøkonometriske modellen KVARTS. KVARTS er en modell for norsk økonomi utviklet av SSB. Modellen er estimert på data fra nasjonalregnskapet og basert på økonomisk teori. For mer informasjon om modellen, se *MODAG og KVARTS - SSB*.

### Referanser

Benedictow, Andreas og Roger Hammersland (2022) «Why has the Norwegian krone exchange rate been persistently weak? A fully simultaneous VAR approach». Statistics Norway Discussion Paper;No. 981.

Bratsberg, Bernt, Oddbjørn Raaum og Knut Røed (2018) «Job loss and immigrant labor market performance» *Economica*, 85 (337).

Nilsen, Øyvind Anti og Katrine Holm Reiso (2014) «Scarring Effects of Early-Career Unemployment» *Nordic Economic Policy Review*, 2014, 1, 13–45.

Skans, Oskar Nordstrøm (2011) «Scarring effects of the first labour market experience» *IZA Discussion Paper No. 5565*.